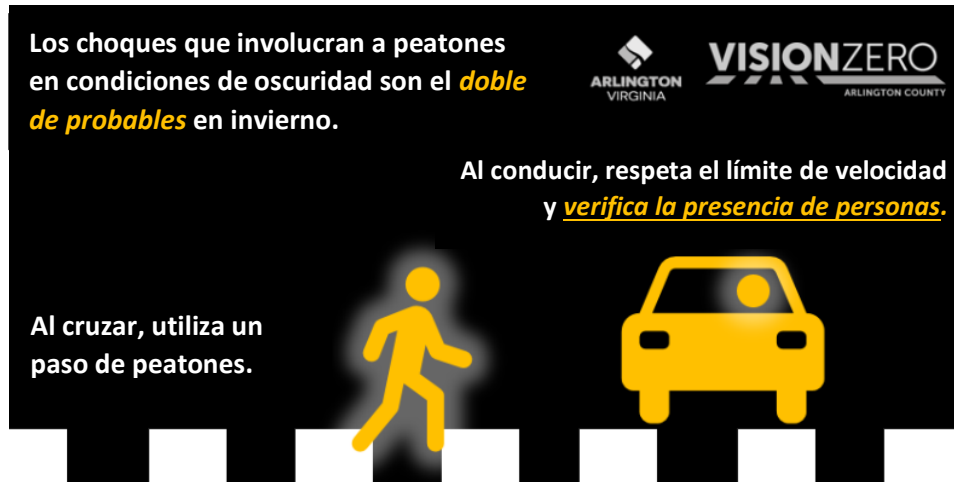


Noticias sobre Vision Zero de enero de 2024

Los peatones de noche



El invierno presenta muchos desafíos en la carretera. Uno de ellos es la mayor cantidad de horas en condiciones de oscuridad. Es importante prestar especial atención al conducir en la oscuridad, respetando el límite de velocidad y controlando si hay peatones cruzando la calle. Si usted cruzando una calle o carretera, asegúrese de utilizar el paso peatonal. Trabajemos juntos para mantener segura a nuestra comunidad. Obtenga más información sobre la campaña Vision Zero para la prevención Accidentes Críticos de Arlington [aquí](#).

Compromiso con Custis Trail

¿Usted camina, corre o anda en bicicleta por Custis Trail?

El condado de Arlington desea indagar para saber qué es lo que funciona y qué es lo que no funciona en el sendero. Obtenga más información sobre la Evaluación de necesidades de Custis Trail, en [la página del proyecto](#).

[Comparta sus comentarios antes del 12 de febrero.](#)

Prueba piloto sobre seguridad en plataforma de autobuses



La intersección de S Glebe Rd y S Old Glebe Rd fue identificada durante la [Auditoría de seguridad de la Red de alta incidencia de lesiones de Glebe](#)

https://www.arlingtonva.us/files/sharedassets/public/v/1/transportation/documents/vz-hin_glebe-safety-audit-summary-presentation_public.pdf debido a los siguientes hallazgos: (1) la seguridad de los peatones en una intersección no controlada de cinco carriles, sin refugio y (2) el riesgo de choques en ángulo debido a la geometría de la intersección, las líneas de visión y las velocidades.

Estamos planificando un proyecto de capital para mejorar la intersección, pero la instalación será después de 2025.

Mientras tanto, [implementaremos mejoras de seguridad](#) utilizando materiales viales tácticos (señales, marcas, postes flexibles) y pondremos a prueba una plataforma de parada de autobús provisoria para mantener la accesibilidad a la parada de autobús.

Específicamente, el proyecto abordará lo siguiente:

- Cerrar el carril de giro a la derecha (que se utiliza poco), que acorta el cruce peatonal sobre S Glebe Rd.
- Estrechar la entrada sureste a S Old Glebe Rd para reducir la velocidad de los vehículos que giran.
- Agregar una mediana táctica para eliminar conflictos de giro a la izquierda en la intersección.
- Agregar una plataforma provisoria de parada de autobuses, de 6 pulgadas de alto, para permitir la subida al autobuses accesible a la altura de la acera, y permitir que los autobuses carguen en el carril.
- Utilizar materiales temporales para una instalación rápida y de bajo costo.

La imagen muestra un ejemplo de plataforma similar que se usa en DC. Para obtener más información y enterarse de las novedades sobre el proyecto, [visite la página de programas piloto de Vision Zero](#).

Presentamos los puntos críticos para 2024

El Condado realiza un [Programa bianual de puntos críticos](#) sobre accidentes, con el objeto de identificar intersecciones o lugares individuales donde se registra una gran cantidad de accidentes, para así poder implementar medidas de mitigación de accidentes de construcción rápida. A finales de 2023, concretamos la lista de puntos críticos para 2024 (que cubre los datos de accidentes entre 2018 y 2022) para prepararnos para la siguiente ronda de evaluación, en el ciclo de dos años de puntos críticos de accidentes. La evaluación de estos [análisis de puntos críticos para 2024](#) comenzó a principios de 2024, y culminará a finales de 2025. Estamos iniciando la revisión de los puntos críticos para 2024, comenzando con los puntos críticos nuevos o que surgen por

primera vez. Una vez que se complete la revisión de los nuevos puntos críticos, revisaremos las ubicaciones repetidas de los puntos críticos de años anteriores, para dar tiempo para la evaluación después de las mejoras anteriores.

Actualmente, también estamos terminando la documentación de la revisión de los puntos críticos de 2022, y publicaremos el documento resumido a principios de 2024. Visite la [Página de mapas y datos de seguridad](#) para obtener más información sobre esta y otras iniciativas basadas en datos de Vision Zero.

Auditoría de seguridad de la HIN sobre S. George Mason Drive



A comienzos de septiembre, el personal del DOT de Arlington participó, tanto en bicicleta como a pie, en la auditoría de seguridad de la Red de alta incidencia de lesiones (HIN) en S George Mason Dr, desde 6th St S hasta S Dinwiddie Dr. Era el momento de revisar este corredor debido a la reciente finalización del [estudio de transporte multimodal de S George Mason Dr](#). La auditoría de seguridad tenía como objetivo impulsar las recomendaciones del estudio relacionadas con la seguridad, tanto en términos de trabajos de construcción rápida a pequeña escala como de proyectos de capital, a más largo plazo. La documentación de la auditoría de seguridad ya está publicada en la [Página de respuesta de HIN](#).

Algunos elementos clave de acción que se desprenden de la auditoría en progreso incluyen los siguientes: renovación de la señalización y demarcación en el pavimento a lo largo de todo el corredor, instalación de un corral para scooters, para evitar el estacionamiento de scooters en una parada de autobús y dos proyectos de construcción rápida para la extensión de aceras. Además, el Condado está atravesando una actualización sistémica de todas las [balizas híbridas para peatones](#) ubicadas en las intersecciones, mudando la infraestructura a un semáforo, para proporcionar un control de tránsito más claro en todas las direcciones. Este esfuerzo incluirá la actualización de las intersecciones de S George Mason Dr y 13th St S y de S George Mason Dr y S Frederick St a los semáforos dentro de los próximos tres años.

Visite el sitio web de Vision Zero para obtener más información sobre la [Red de alta incidencia de lesiones](#) o sobre las [auditorías/acciones de seguridad](#).

Herramientas destacadas: Iluminación



Street lighting types and height variations.

La iluminación es una característica vital en el diseño del paisaje urbano, ya que aumenta la visibilidad para todos los usuarios de la vía durante condiciones en las que los niveles de iluminación son bajos, especialmente en los cruces peatonales.

Beneficios de seguridad de la iluminación:

- Mejora la visibilidad para todos los usuarios
- Aumenta la seguridad en calles, cruces y senderos
- Puede reducir los accidentes y las lesiones de todos los usuarios viales
- Puede aumentar el rendimiento y el cumplimiento cuando se usa junto con dispositivos de control de tránsito

El alumbrado público es beneficioso en las intersecciones en áreas con un gran volumen de peatones, como áreas comerciales o minoristas.

Haga clic [aquí](#) para encontrar más información sobre la [Iluminación](#), así como sobre muchas de las otras herramientas importantes de seguridad vial.

Zonas lentas en áreas escolares



Mientras completamos la [Iniciativa de modernización de zonas escolares](#), durante este invierno/primavera, avanzamos en el proceso de eliminar todas las balizas que están colocadas en las que ahora son zonas lentas permanentes en áreas escolares, de 20 mph, en las calles del vecindario, reemplazándolas por señales de límite de velocidad escolar de 20 mph. Estamos eliminando las balizas obsoletas para garantizar la coherencia en el tratamiento de los límites de velocidad en áreas escolares en todo el condado, y evitar así confusión para los conductores con respecto al límite de velocidad. Además, las balizas (ya sean solares o eléctricas) son infraestructuras de alto costo y alto mantenimiento. Reemplazar las balizas con tratamientos de zonas lentas en áreas escolares (límites de velocidad permanentes de 20 mph, marcas viales de alta visibilidad) es una estrategia más sostenible para brindar tratamientos uniformes en todas las áreas escolares de las 40 escuelas de Arlington.

El condado de Arlington está trabajando ahora en la tercera y última fase de modernización de áreas escolares. La [Fase 3](#) se implementará en las 19 escuelas restantes, y las modernizaciones de las áreas escolares probablemente se instalarán durante la primavera de 2024. Es importante recordar que el **límite de velocidad es de 20 mph durante todo el día, todos los días** en estas zonas lentas.

[Mejoras en la seguridad para los peatones: Tocamos tierra en National Landing, próximamente](#)



Durante el verano de 2022, el condado de Arlington agregó sistemáticamente mejoras en los cruces peatonales en 46 intersecciones señalizadas. Específicamente, implementamos intervalos para prioridad peatonal (LPI) combinados con señales de “no girar a la derecha en rojo” (NTOR) a lo largo de los cuatro corredores de la red de alto índice de lesiones: Columbia Pike, Fairfax Dr, Clarendon Blvd y Wilson Blvd. Los LPI les dan a los peatones y ciclistas una ventaja de 3 a 7 segundos en las intersecciones señalizadas. Los estudios muestran que esta herramienta de seguridad puede reducir los accidentes entre peatones y vehículos hasta en un 60 %, al aumentar la visibilidad de los peatones por parte de los conductores que giran. La señal de “No girar a la derecha en rojo” garantiza que no haya ningún posible conflicto entre el peatón con ventaja y un vehículo que gira.

Nos entusiasma expandir este esfuerzo de seguridad sistémico al área de National Landing en 2024, con la incorporación de LPI y señales de “No girar a la derecha en rojo” en 12 intersecciones, incluidas señales de tránsito a lo largo de S Hayes St, S Eads St, 15th St S, y 18th St S. La mayoría de los tratamientos se instalarán durante el próximo mes, mientras que hay otras tres ubicaciones que están esperando que se completen los proyectos de capital antes de la instalación. Con este esfuerzo, tendremos más de 90 intersecciones con LPI/NTOR en el condado.

Puede consultar el [Paquete de herramientas de seguridad de ingeniería multimodal](#) para obtener más información sobre el [intervalo para prioridad peatonal \(LPI\)](#) o [la restricción de “No girar a la derecha en rojo”](#).

En qué estamos trabajando

[Auditorías de seguridad de la Red de alta incidencia de lesiones:](#)

- [Auditoría de seguridad en N Lynn St](#)
- [Auditoría de seguridad en Washington Blvd](#)
- [Auditoría de seguridad en S George Mason Dr](#)
- Auditoría de seguridad en S Fern St: la documentación estará disponible este invierno
- Auditoría de seguridad en S Hayes St: la documentación estará disponible este invierno

- Auditoría de seguridad en Langston Blvd (este): la documentación estará disponible este invierno

Proyectos en progreso:

- [Zonas lentas en áreas escolares:Fase 3](#)

Construcciones rápidas recientemente completas:

- [Hoja del proyecto](#) de N Ohio St & 18th St N
- [Hoja del proyecto](#) de S Manchester St cerca de 2nd St S
- [Hoja del proyecto](#) de 2nd St S y S Garfield St
- [Hoja del proyecto](#) de Washington Blvd & N Lincoln St
- [Hoja del proyecto](#) de Nelly Custis Dr & N Quincy St
- [Hoja del proyecto](#) de N Fairfax Dr & N Jefferson St
- [Hoja del proyecto](#) de Washington Blvd & N Lincoln St
- [Hoja del proyecto](#) de Fairfax Dr & Monroe St
- [Hoja del proyecto](#) de N George Mason Dr & N Park Dr
- [Hoja del proyecto](#) de S Troy St & 27th St
- [Hoja del proyecto](#) de Wilson Blvd & N Quinn St

Visite [la página de Proyectos de seguridad de Vision Zero](#) para obtener más información sobre construcciones rápidas orientadas a la seguridad vial, proyectos de capital, proyectos piloto, auditorías de seguridad de la Red de alta incidencia de lesiones, y más.